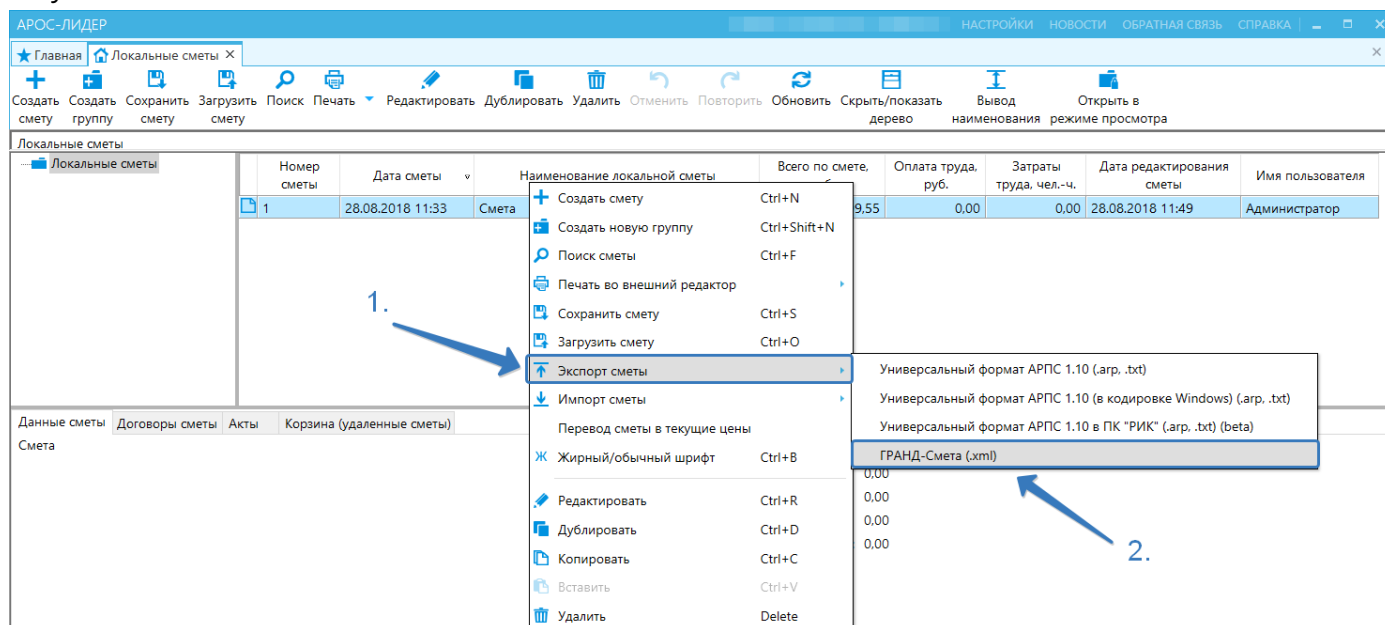


Изменения в версии 5.2.4 «АРОС-Лидер 2.0»

1. Добавлен конвертер «Экспорт в .xml ГРАНД»

Данный конвертер позволяет сохранять сметы из «АРОС-Лидер 2.0» и загружать их в «ГРАНД-Смету». При импорте такой сметы в ГРАНД итоги по смете совпадают с итогами в «АРОС-Лидере» в большинстве стандартных случаев.



СПРАВКА ПО ЭКСПОРТУ СМЕТ В ФОРМАТ «ГРАНД-СМЕТА .XML»

Обратите внимание, что методика расчетов АРОС и ГРАНД имеет следующие, наиболее значимые, отличия:

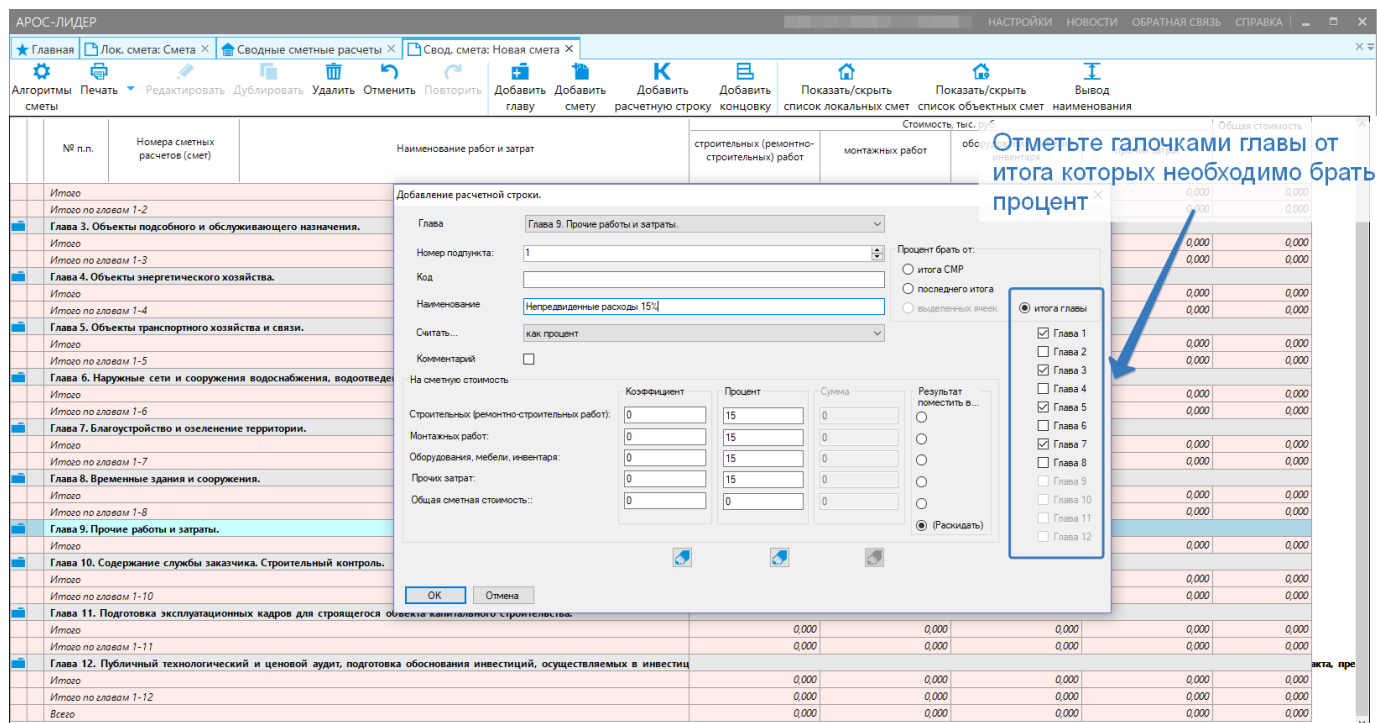
«ГРАНД-Смета»	«АРОС-Лидер 2.0»
На основные и вспомогательные материалы применяется один и тот же коэффициент, индекс	Допускается иметь разные значения
На заработную плату и трудозатраты применяется один и тот же коэффициент	Допускается иметь разные значения
В базисно-индексных сметах и ресурсных сметах необходимо применять собственные (раздельные) коэффициенты	Допускается иметь одинаковые (одни и те же) коэффициенты
Нет понятия «Подраздел» как отдельно вычисляемый блок информации	По «Подразделу» подводится отдельный итог, есть возможность добавить отдельные индексы, коэффициенты и концовки на

	Подраздел.
На основной ресурс расценки применяется коэффициент и индекс от этой расценки	Допускается иметь разные значения
Нельзя одновременно использовать индексы на итоги и построчные индексы	Допускается одновременное применение неограниченного количества индексов: и индекса на итоги и построчного.

В СВЯЗИ С ПЕРЕЧИСЛЕННЫМИ ОТЛИЧИЯМИ, ПРИ КОНВЕРТАЦИИ СМЕТ ИЗ АРОС В ГРАНД УСТАНОВЛЕННЫ СЛЕДУЮЩИЕ ПРАВИЛА:

- 1) **Данные подраздела в «АРОС-Лидер» в Гранд будут сконвертированы в раздел.** Все начисления на подраздел (индексы, коэффициенты) доводятся до строки.
- 2) **Настройка «Округлять промежуточные значения при вычислении строки» должна быть включена или выключена в обеих программах.**
Для максимального совпадения расчета рекомендуется либо включить в обеих программах настройку «Округлять промежуточные значения при вычислении строки» либо в обеих её выключить. В «АРОС-Лидер» данная настройка находится в Алгоритмах на закладке Общие настройки.
- 3) **Индексы на итоги доводятся до строки сметы.**
Для максимального совпадения расчета рекомендуется в «АРОС-Лидер» в Алгоритмах на закладке Индексы установить настройку «Метод применения итоговых индексов - применять к строкам».
- 4) **Коэффициенты на итоги доводятся до строки сметы.**
Для максимального совпадения расчета рекомендуется в «АРОС-Лидер» в Алгоритмах на закладке Коэффициенты установить настройку «Метод применения итоговых коэффициентов - применять к строкам».
- 5) **Значение концевочной строки передается как вычисленная рублевая сумма.**
Если концовка на раздел или смету в «АРОС-Лидер» вычисляется от отдельных составляющих сметы или по формуле, то значение такой концевочной строки передается в Гранд как вычисленная рублевая сумма.
- 6) **При возникновении ошибок конвертации, они автоматически записываются в файл протокола и сохраняются рядом с экспортируемым файлом XML.**

2. В Алгоритмах сметы выбранный режим группировок НР и СП теперь выделен жирным шрифтом.
3. Улучшен импорт смет из .xml ГРАНД
4. Улучшен импорт смет из .xml ESTML
5. Скорректирован конвертер смет из АРОС W, не переносились трудозатраты.
6. В ССР исправлено обновление итогов по главам после внесения изменений в главу.
7. В Сводном сметном расчете (ССР) расчетную строку теперь можно добавить с настройкой расчета процента или коэффициента от **нескольких выбранных глав**, в предыдущих версиях можно было выбрать итог только одной главы.



8. В ССР изменена сортировка расчетных строк и строк смет, теперь они сортируются по номеру, а не по типу строки. Это позволяет выставить произвольную очередность отображения строк в ССР.

9. В ССР и объектных сметах концовка с типом НДС теперь автоматически показывает % применяемого НДС.
10. Добавлена пометка к материалам, отмеченным пользователем как «Возвратный ресурс». Теперь у таких ресурсов добавляется фиолетовый кружок в левой ячейке.

Пометка к материалам, отмеченным пользователем как «Возвратный ресурс»

Настройка для установки отметки "Возвратный ресурс"

цена за единицу	Объем	Стоимость в базовом уровне	Стоимость в текущем уровне
999.55	100 пар	999.55	11 178.85
<input checked="" type="checkbox"/> с коэффициентами		999.55	11 178.85
<input checked="" type="checkbox"/> с учетом ЗУ		999.55	11 178.85
на объем ресурса	1	999.55	11 178.85
<input checked="" type="checkbox"/> с учетом индексов		999.55	11 178.85
Итого по позиции		999.55	11 178.85

11. Добавлена возможность выводить на печать в отчет и распределять пусконаладочные работы на работы вхолостую и под нагрузкой в зависимости от используемого сборника.

АЛГОРИТМЫ СМЕТЫ

1. Данные сметы

2. Общие настройки

3. Индексы

4. Кодификаторы (ССЦ)

5. НР и СП

6. Коэффициенты

7. Печать

8. Ресурсные сметы

9. Пусконаладочные сметы

10. Редактор шаблонов

ВЫБОР СБОРНИКА

Сборник 1. Электротехнические устройства

Сборник 2. Автоматизированные системы управления

Сборник 3. Системы вентиляции и кондиционирования воздуха

Сборник 4. Подъемно-транспортное оборудование

Сборник 5. Металлообрабатывающее оборудование

Сборник 6. Холодильные и компрессионные установки

Сборник 7. Теплоэнергетическое оборудование

Сборник 8. Деревообрабатывающее оборудование

Сборник 9. Сооружения водоснабжения и канализации

Сборник 16. Устройства автоматики и телемеханики на железнодорожном транспорте

ЭТАПЫ РАБОТ И ЗАТРАТЫ НА ПРОВЕДЕНИЕ РАБОТ ВХОЛОСТУЮ И ПОД НАГРУЗКОЙ

Наименование этапа работ	Доля, %, в общих затратах труд. (форме)
Подготовительные работы	10
Налочные работы, проводимые до индивидуальных испытаний	40
Налочные работы в период индивидуальных испытаний	30
Комплексное опробование оборудования	15
Составление технического отчета	5
Вхолостую	80
Под нагрузкой	20

Примечание:
Работы по отделу 2 сборника №3 и по отделу 8 сборника №7 не относятся к пусконаладочным работам и выполняются на действующих объектах по отдельному договору с заказчиком

НАСТРОЙКИ ПЕЧАТИ

Откл. Печатать затраты «вхолостую» и «под нагрузкой» в итогах разделов

Откл. Печатать затраты «вхолостую» и «под нагрузкой» в итогах сметы

СОХРАНИТЬ НАСТРОЙКИ ОТМЕНИТЬ

1. Выбран Сборник 1

Прописаны доли % для Сборника 1

Настройки печати строк "Вхолостую" и "Под нагрузкой" в итогах по смете или разделам

Строки вхолостую и под нагрузкой печатаются во всех формах, если установлена галочка Пусконаладочная смета в Алгоритмах сметы на закладке Данные сметы.

АЛГОРИТМЫ СМЕТЫ

1. Данные сметы

2. Общие настройки

3. Индексы

4. Кодификаторы (ССЦ)

5. НР и СП

6. Коэффициенты

7. Печать

8. Ресурсные сметы

9. Пусконаладочные сметы

10. Редактор шаблонов

ДААННЫЕ СМЕТЫ

Наименование стройки: _____

Наименование объекта: _____

Основание: чертежи № _____

Смета №: 01-01 03.10.2018

Наименование сметы: Подготовительные работы

Полное наименование сметы: _____

Составил: _____ Согласовано: _____

Проверил: _____

ДОГОВОР СМЕТЫ

Договор №: 4

Договор, сумма руб.: _____

ТИП СМЕТЫ

Строительная

Ремонтная

Пусконаладочная

ПРИМЕЧАНИЕ К СМЕТЕ

Выберите тип сметы «Пусконаладочная», если смета разрабатывается с целью определения сметной стоимости пусконаладочных работ.

Для работы со сметами на пусконаладочные работы в программе предусмотрено:

1. Специальное отображение таблицы сметы на экране (применится автоматически).
2. Специальная отчетная форма (форма печати сметы): «Сводка затрат на содержание персонала на период пусконаладочных работ».

Специальные настройки для расчета типа сметы «Пусконаладочная» находятся в Алгоритмах сметы -> пункт Пусконаладочные сметы.

СОХРАНИТЬ НАСТРОЙКИ ОТМЕНИТЬ

Выбор типа сметы "Пусконаладочная"

12. В сообщении о создании резервной копии при закрытии программы добавлена кнопка Отмена, позволяющая не закрывать программу во время вопроса про резервные копии и отменить операцию закрытия программы.

8) - 17 899 061,10(13) -

ый тепловой пункт

ИНО для сопостав

Да,32а,34а

провода

ю сетей

ю газопровода

	922 743,86	11 979,45	194,54	19
	46 698,36	10 938,00	922,15	19
	88 835,50	0,00	0,00	24
	1 309 823,00	123 481,00	1 286,21	25
	255 008,00	32 136,00	327,09	25

13. Добавлена настройка «Метод применения НР и СП на автотранспортные средства» ... «применять нормы, включенные в стоимость эксплуатации машин» или «применять нормы расценок, в которые входят эти механизмы».

АЛГОРИТМЫ СМЕТЫ

1. Данные сметы

2. Общие настройки

3. Индексы

4. Кодификаторы (ССЦ)

5. НР и СП

6. Коэффициенты

7. Печать

8. Ресурсные сметы

9. Пусконаладочные сметы

10. Редактор шаблонов

Вкл. Применять построчные НР и СП

Откл. Округлять значения норм НР и СП

1

ДОПОЛНИТЕЛЬНО

Дополнительные коэффициенты к НР и СП	к ТЦ	к БЦ
к нормам НР во всей смете		
к нормам СП во всей смете		
коэффициент зимнего удорожания		

Зарплату механизаторов для расчета

индексом на зарплату основных р

индексом на зарплату механизаторов

Метод применения НР и СП на автотранспортные средства

применяются нормы НР и СП, включенные в стоимость эксплуатации машин

применяются нормы НР и СП расценок, в которые входят эти механизмы

В режиме редактирования механизмов можно вручную установить переключатель «Метод применения НР и СП на автотранспортные средства»

ВЫБОР СХЕМЫ НР и СП в ТЦ

02) НР+СП Ремонт

Комментарий к схеме НР и СП в тц

Нормативы НР и СП к фонду оплаты труда рабочих (строителей и механизаторов) для применения при определении сметной стоимости ремонтных работ в жилых и общественных зданиях для организаций, работающих по общей системе налогообложения.

НР => МДС 81-33.2004 Приложение 4

СП => письмо АП-5536/06 от 18 ноября 2004г. Приложение 1

ВЫБОР СХЕМЫ НР и СП в БЦ

НАСТРОЙКИ ПЕЧАТИ НР и СП

СОХРАНИТЬ НАСТРОЙКИ

ОТМЕНИТЬ

14. Добавлен анализ актовых строк, автоматически отключающий печать строк с типом «Текст», если в этом разделе другие строки не печатаются.

Небольшие доработки:

15. В некоторых шаблонах добавлена нумерация страниц.
16. Оптимизирована скорость выполнения фильтрации/поиска и расхода оперативной памяти при выполнении данной операции.
17. Добавлена обработка и сообщение об ошибке в формуле в концовках.
18. Немного уменьшен размер попугая для уменьшения расхода оперативной памяти и повышения быстродействия.
19. Теперь выполняется расчет закомментированных строк, суммы этих строк прописываются и видны в смете, ранее суммы закомментированных строк становились 0. В том числе, это решает проблемы с объемами закомментированных ресурсов.
20. Добавлено сохранение дополнительной информации в лог файлы.
21. После смены типа справочника у раздела, теперь пересчитывается смета, для корректной группировки в шапке.
22. При передаче в объектные/сводные сметы пусконаладка должна попадать в графу Прочее.
23. Убран вопрос о сбросе настроек поиска в нормативной базе, попугай появлялся под окном поиска и его не удавалось закрыть, а программа подвисала. Теперь настройка сбрасывается автоматом без вопросов.
24. Исправлено: В тех частях при первом вызове сочетанием клавишь Ctrl+F вызывается поиск как в сборниках, а не тот который вызывается по кнопке "Поиск" в самой тех части.
25. Подправлены опечатки в некоторых информационных подсказках Алгоритмов сметы и акта.

Исправление ошибок:

26. Решение проблем с user.config
27. Исправлены некоторые ошибки в модуле Договора.
28. Исправление одной из ошибок, приводящих к отключению базы в конфигураторе.
29. Исправлена ошибка, возникающая при вводе пользователем в наименование папки в списке смет спец. символов (кавычки и др.)
30. Исправлена ошибка «System.ObjectDisposedException: Доступ к ликвидированному объекту невозможен». Появлялась в некоторых таблицах.
31. Исправление ошибки в нормативной базе: «Столбец "zoneID" не принадлежит таблице».
32. Исправлено ошибочное снятие статуса «закомментировано» после редактирования объема закомментированной расценки через окно редактирования.
33. Полностью заменена сметная таблица. Это решает проблему с бесконечной перерисовкой экрана у некоторых пользователей при выполнении некоторых условий.
34. Исправлены перепутанные в столбцах цифры в окне редактирования механизма.

35. Исправлена ошибка при попытке загрузить через автообновление папку, а не файлы.
36. При печати группировок НР и СП в некоторых местах при печати дополнительных коэффициентов к СП, использовались дополнительные коэффициенты к НР
37. Договора теперь корректно обрабатывают свою настройку прав доступа.
38. Исправлена ошибка: при сохранении сводных/объектных смет выдавалась ошибка из-за того что путь к базе акссеса заблокирован.
39. Исправлена ошибка, из-за которой программе не удавалось заменить шаблоны.
40. Исправлена ошибка при перетаскивании индексов в Акте
41. Решение проблем с итогами акта
42. Исправлена ошибка: При некоторых действиях в смете у удаленных(замененных) строк в смете сохранялся статус «выделен желтым», что при выполнении последующих операций приводило к ошибкам у пользователей: «Ссылка на объект не указывает на экземпляр объекта». Чаще всего не удавалось выполнить операции: «Сделать вспомогательным основным», «Переместить перетаскиванием», «Удалить строку».
43. В справочнике кодификаторов кнопка «Добавить в смету» не работала. При этом перетаскивание обрабатывало корректно
44. При добавлении ресурсов из справочников в ресурсной смете в некоторых случаях некорректно заносятся объемы ресурсов.
45. Исправлена ошибка в объектных/сводных сметах: Кнопки дублировать и удалить работают, если смета в режиме только чтение.
46. Исправлено: В режиме просмотра открытие алгоритмов сводных/объектных смет приводило к красному треугольнику
47. Исправлена ошибка из-за которой в полное наименование сметы попадало наименование акта
48. Исправлено: Неправильный размер шрифта у основных материалов.
49. Исправлено: обнуление объемов некоторых основных материалов при выполнении определенной очередности действий пользоваеля.

Исправление ошибок, полученных с помощью автоматического сбора и обработки сообщений об ошибках:

1. Исправление ошибки из логов пользователя. При закрытии всех справочников (после смены нормативной базы) у некоторых пользователей происходила ошибка.
2. Исправление ошибки у пользователя: «Ссылка на объект не указывает на экземпляр объекта.» При закрытии сметы старого формата могли возникать ошибки во время очистки ресурсов.